

HT ERONET

KONFIGURACIJA MODEMA

**THOMPSON SpeedTouch 500 Series
(530/530i/510/510i)**

Sadržaj

Funkcionalnost lampica	3
Proces konfiguracije	5
Vraćanje modema na tvorničke postavke	5
Konfiguracija modema za routed način rada	6

Funkcionalnost lampica

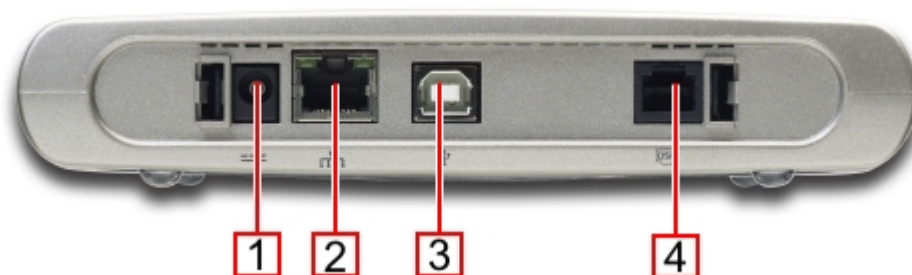


@ lampica označava ADSL signal i svijetli zeleno kad je uspostavljena ADSL veza. Ako svijetli narančasto nije uspostavljena ADSL veza.

⏻ lampica označava napajanje modema i svijetli zeleno kad je modem uključen i ispravno radi.

•E lampica svijetli zeleno kada je modem spojen mrežnim kabelom s računalom i uspješno ostvaruje Ethernet vezu.

• lampica svijetli kada je modem spojen USB kabelom s računalom i uspješno ostvaruje USB vezu.

Priključci na stražnjoj strani modem

- 1 (POWER)** - ulaz na koji se priključuje adapter za napajanje
- 2 (LAN)** - ulaz za povezivanje modema s računalom preko mrežnog kabela
- 3 (USB)** - ulaz za povezivanje modema s računalom preko USB kabela
- 4 (DSL)** - priključak za telefonski kabel koji se spaja na ADSL djeliteľ (*splitter*)

Proces konfiguracije

Pretpostavka je da se modem nalazi u tvorničkim postavkama, tj. još nije konfiguriran. Ako je modem već konfiguriran, za promjenu konfiguracije spojite se na modem i napravite željene izmjene u konfiguraciji ili vratite modem na tvorničke postavke i konfigurirajte ga ponovo.

Modem je moguće konfigurirati za *routed* ili *bridge* način rada.



Routed način rada podrazumijeva automatsko spajanje na Internet pokretanjem Internet preglednika (Microsoft Internet Explorer, Mozilla Firefox, ...).

Za *bridge* način rada trebate kreirati vezu na računalu putem koje se spajate na Internet unosom svog korisničkog imena (*username*) i lozinke (*password*).

Vraćanje modema na tvorničke postavke

Za vraćanje modema na tvorničke postavke (*reset*) modem treba biti spojen na napajanje i uključen.

Za vraćanje modema na tvorničke postavke slijedite korake:

- Isključite modem pritiskom na dugme za uključivanje/isključivanje modema koje se nalazi na prednjoj strani modema.
- Ponovo kratko pritisnite dugme kako bi uključili modem.
- Čim počne treperiti  lampica još jednom kratko pritisnite dugme.
- Kada  lampica prestane treperiti, oko 6 sekundi će lampica svijetliti zeleno. Čim lampica ponovo početi treperiti kratko pritisnite dugme.

Kad se sve tri lampice upale, modem je vraćen na tvorničke postavke. Za pristup modemu nije potrebno korisničko ime i lozinka. Modem radi u *bridge* načinu rada (VPI: 8 i VCI: 35) i preko širokopojasne (*broadband*) veze kreirane na računalu možete se odmah spojiti na Internet.

Konfiguracija modema za *routed* način rada

Za pristup modemu u adresu Internet preglednika upišite <http://10.0.0.138>. Ako se modem nalazi u tvorničkim postavkama, korisničko ime i lozinku za pristup modemu nisu potrebni.

U glavnom izborniku prikazanom na sljedećoj slici kliknite na **Advanced, Easy Setup**.

The screenshot displays the Thomson SpeedTouch 500 Series configuration web interface. The page title is "System Information". The interface is divided into several sections:

- Header:** THOMPSON MULTI MEDIA and speedtouch™ ALCATEL.
- Left Sidebar:** Contains navigation links for "Basic" and "Advanced". Under "Advanced", there are sub-links for "Diagnostics", "Easy Setup", "IP Addresses", "IP Routing", "NAPT", "DHCP", "DNS", "System", "System Password", "Templates", and "Language".
- Main Content Area:** Displays a table under the "Diagnostics" tab. The table has two columns: "Test" and "Result".

Test	Result
System Self Test	✓
LAN	✓
DSL	✗

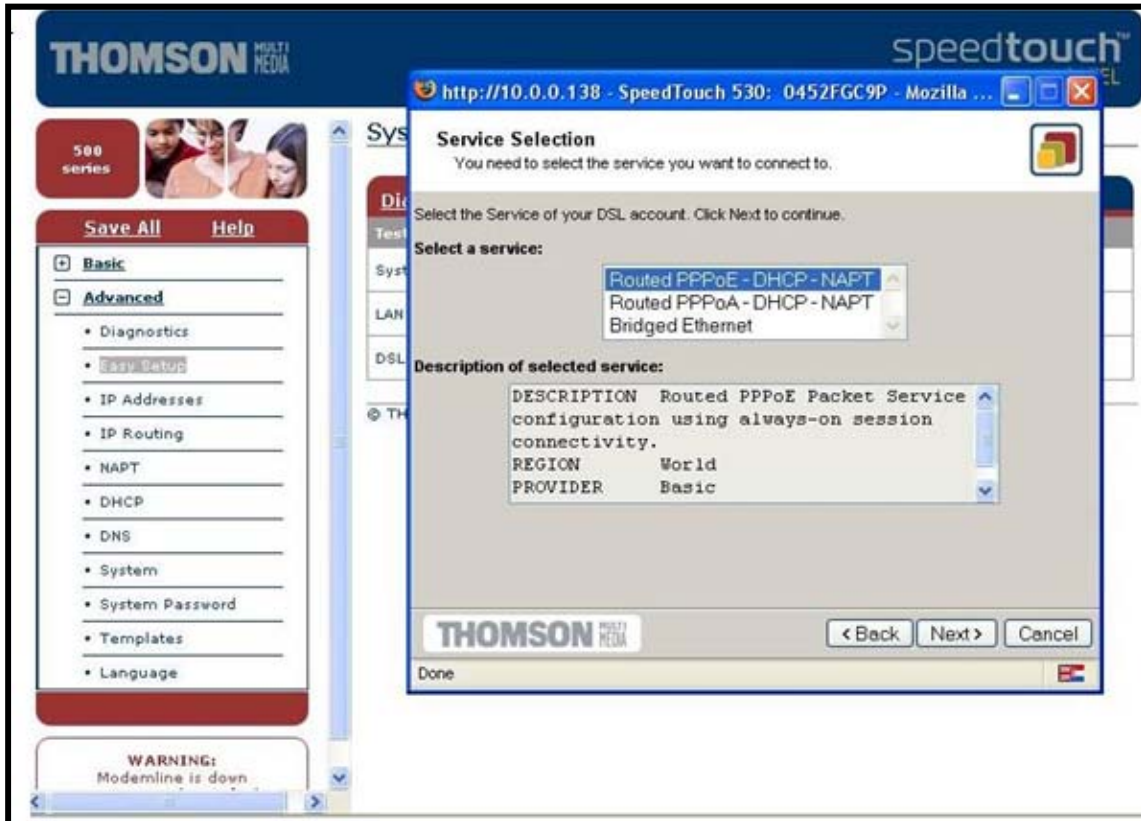
© THOMPSON 2003. All rights reserved.

WARNING:
Modemline is down

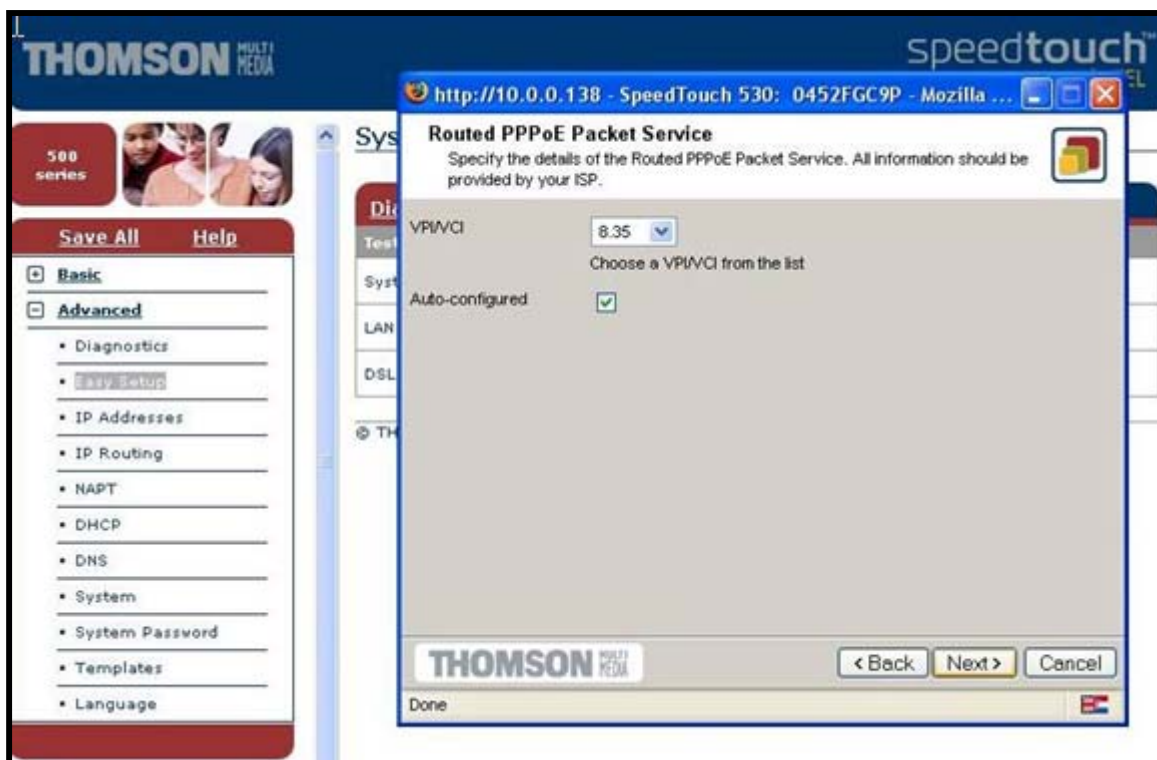
U prozoru **Setup Wizard** kliknite na **Next**.



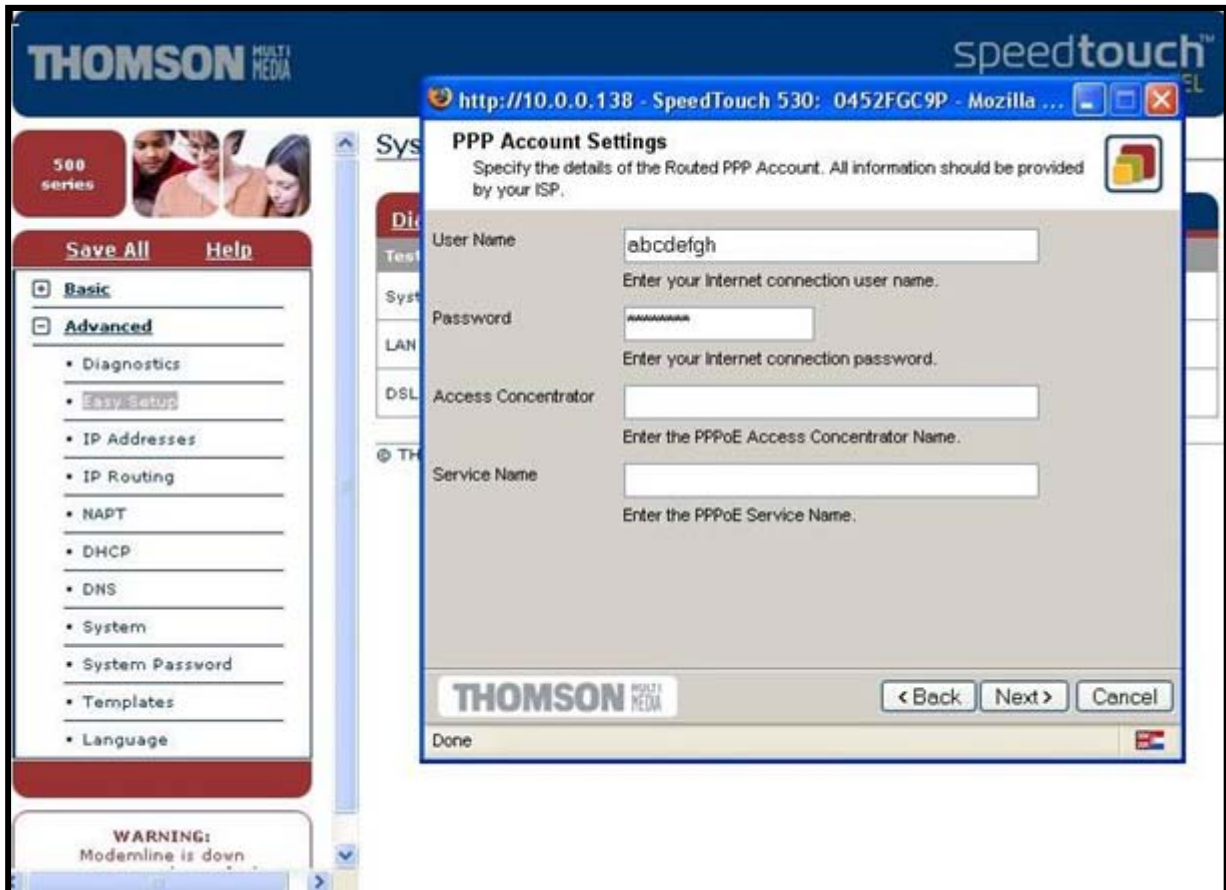
Odaberite **Routed PPPoE - DHCP - NAPT** za *routed* način rada (nemojte odabrati **PPPoA**, jer će u tom slučaju modem biti pogrešno konfiguriran) i kliknite na **Next**.



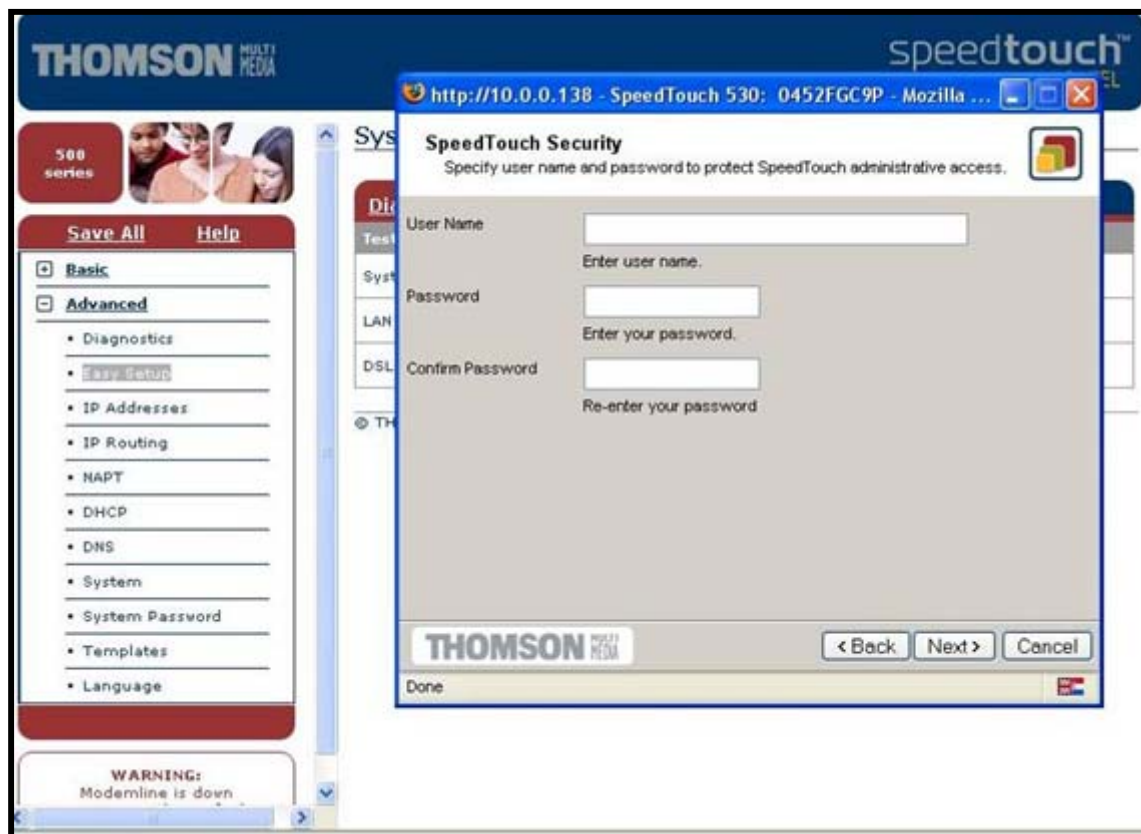
Kada modem ponudi postavke **VPI 8** i **VCI 35** kao na sljedećoj slici, kliknite na **Next**.



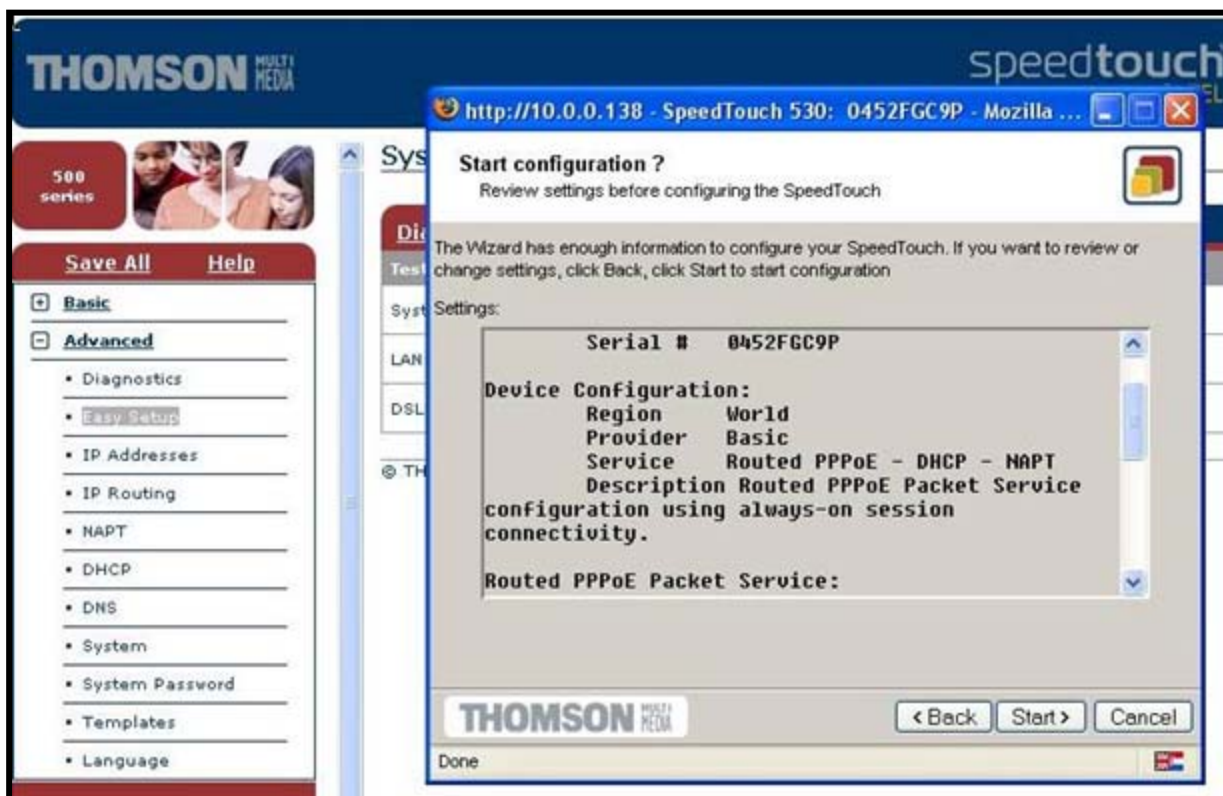
Upišite korisničko ime i lozinku za spajanje na Internet iz obavijesti za HT::ADSL korisnika. Polja **Access Concentrator** i **Service Name** ostavite prazno i kliknite na **Next**.



Unesite korisničko ime i lozinku za pristup modemu (podaci za pristup modemu i podaci za pristup Internetu imaju različitu namjenu, pa ih je potrebno razlikovati) i kliknite na **Next**.



U prozoru kao na slici kliknite na **Start** i za nekoliko sekundi modem će biti konfiguriran za *routed* način rada. Kada lampice na modemu prestanu treperiti, lampica @ će svijetliti zeleno što signalizira uspješno povezivanje na Internet.



Ako je prilikom konfiguriranja modema uneseno pogrešno korisničko ime ili lozinka, lampica @ će treperiti crveno.

Konfiguracija za *bridge* način rada

Modem postavljen na tvorničke postavke je konfiguriran za *bridge* način rada. Ako je modem bio konfiguriran za *routed* način rada, dovoljno ga je vratiti na tvorničke postavke ko što je opisano u poglavlju „Vraćanje modema na tvorničke postavke“ i bit će konfiguriran za *bridge* način rada. Za uspješno spajanje na Internet na računalu je potrebno kreirati i širokopoljasnu (*broadband*) vezu.